



**ENQUÊTE SUR LES FRANÇAIS ET LE
RECOURS AUX ANIMAUX À DES
FINS SCIENTIFIQUES**

Vos contacts IPSOS France, Public Affairs – Activité Santé :

Etienne MERCIER, Directeur Pôle

Adeline MERCERON, Responsable Activité Santé

Sophie MORIN, Chef de groupe

Amélie MARMUSE, Chargée d'études

GAME CHANGERS



FICHE TECHNIQUE



ÉCHANTILLON

Echantillon de **1 000** personnes représentatif de la population française âgée de 16 ans et plus.



DATE DE TERRAIN

Du 29 septembre au 1er octobre 2021.



MÉTHODE

Étude réalisée par Internet via l'Access Panel Online d'Ipsos.

Méthode des quotas : sexe, âge, profession de la personne interrogée, région et catégorie d'agglomération.

Enquête réalisée pour



Ce rapport a été élaboré dans le respect de la norme internationale ISO 20252 « Etudes de marché, études sociales et d'opinion ». Ce rapport a été relu par Adeline Merceron, Responsable Activité Santé (Ipsos Public Affairs).

NOTES DE LECTURE

Ce symbole représente les résultats obtenus sur l'ensemble de l'échantillon interrogé:



Ce symbole représente les évolutions par rapport à l'étude réalisée en 2015 :

RAPPEL 2015

Les différences statistiquement significatives sont indiquées en couleur –**XX**– ou –**XX**– pour une meilleure lisibilité et compréhension des résultats des sous-cibles interrogées (95%).

Ces chiffres indiquent des résultats significativement supérieurs ou inférieurs à la moyenne des répondants.

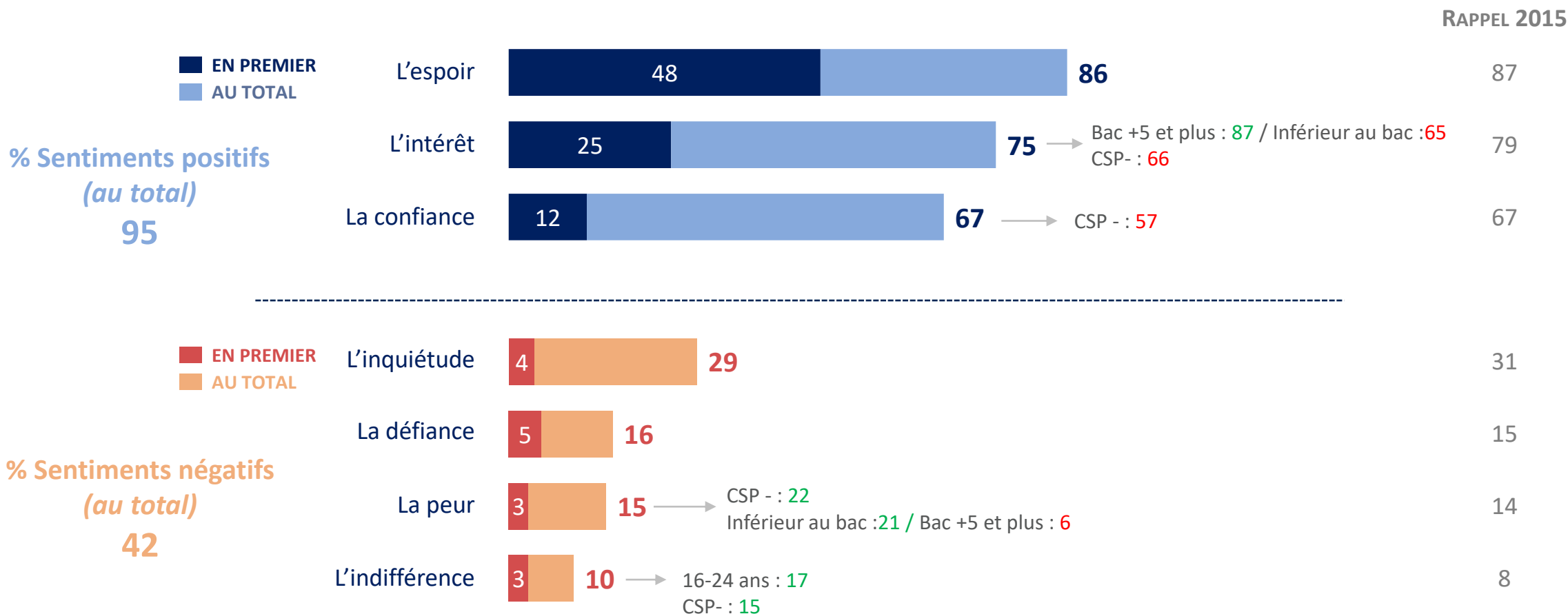


1

LES FRANÇAIS ET LA RECHERCHE SCIENTIFIQUE

Les Français portent un regard positif sur la recherche scientifique : l'espoir, l'intérêt et la confiance sont les trois principaux sentiments qui leur viennent à l'esprit. Mais beaucoup expriment aussi des craintes.

Q : Quand vous pensez à la recherche scientifique, quels sentiments correspondent le mieux à votre état d'esprit ... ?



Total supérieur à 100, **trois** réponses possibles



Base : Ensemble de l'échantillon,
N = 1000

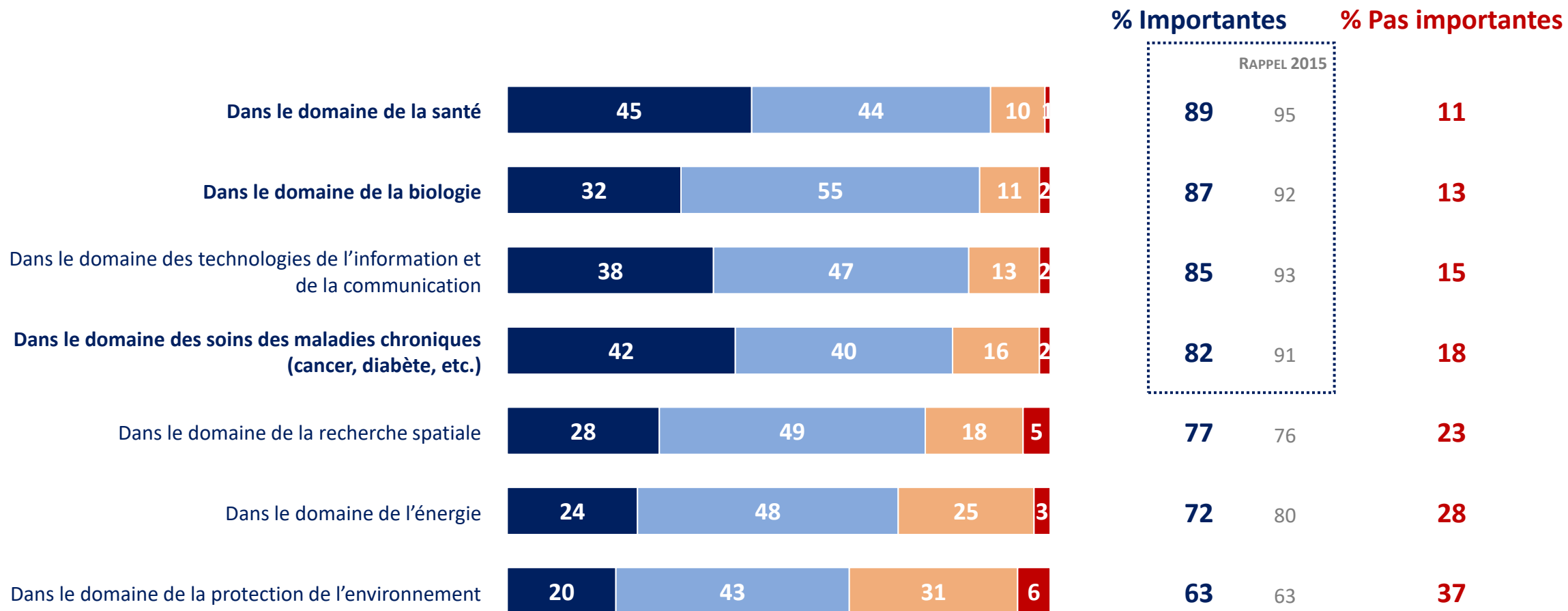


Note de lecture: 17% des jeunes de moins de 24 ans déclarent que lorsqu'ils pensent à la recherche scientifique, le sentiment qui leur vient à l'esprit est l'indifférence. Un score significativement supérieur à l'ensemble (10%).



Les progrès apportés par la recherche scientifique sont toujours perçus comme importants notamment dans les domaines de la santé, de la biologie et des maladies chroniques mais en diminution depuis 2015.

Q : Plus précisément, avez-vous le sentiment que la recherche scientifique a permis de réaliser des avancées importantes ou pas ces 20 dernières années dans chacun des domaines suivants ?



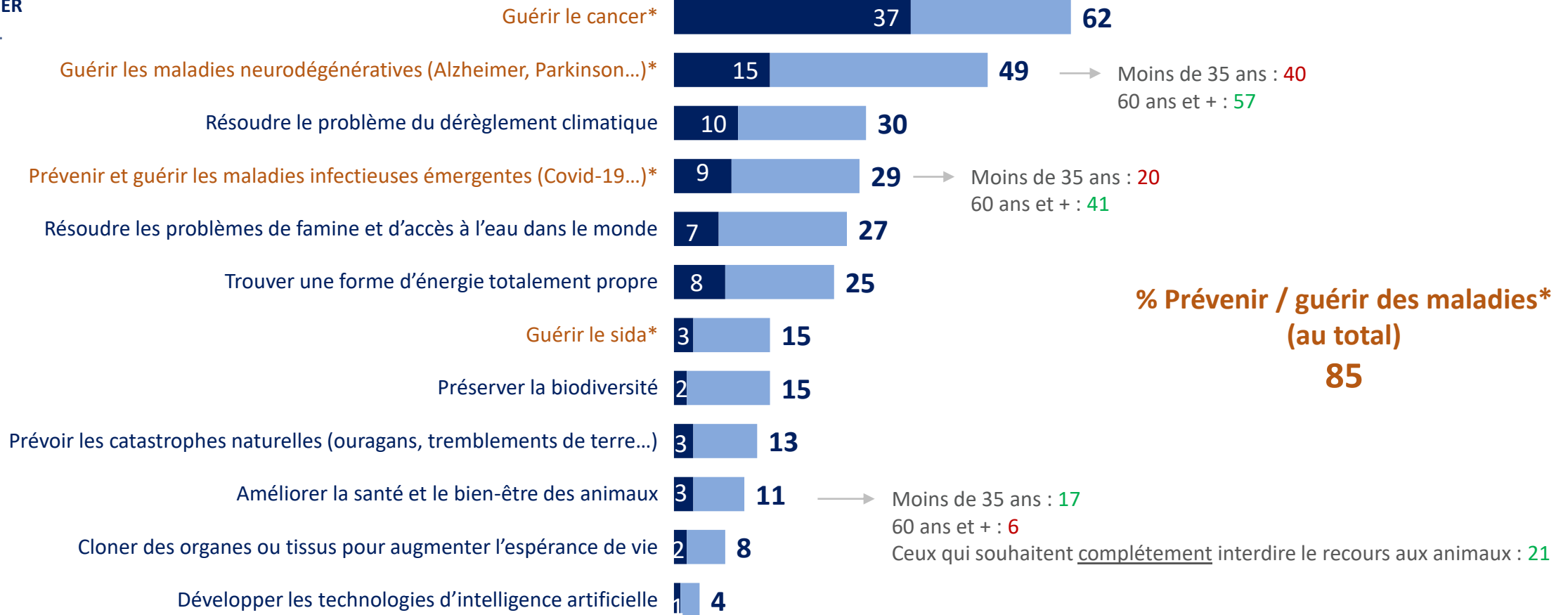
Base : Ensemble de l'échantillon,
N = 1000

TRÈS IMPORTANTES PLUTÔT IMPORTANTES PLUTÔT PAS IMPORTANTES PAS IMPORTANTES DU TOUT

Les espoirs des Français à l'égard de la recherche scientifique se focalisent surtout sur la guérison de maladies graves, un phénomène qui éclaire en partie leurs perceptions de l'utilisation des animaux à des fins scientifiques.

Q : Parmi les objectifs suivants, quel est celui que vous souhaiteriez le plus voir atteint grâce à la recherche scientifique ... :

■ EN PREMIER
■ AU TOTAL



Total supérieur à 100, **trois** réponses possibles



Base : Ensemble de l'échantillon,
N = 1000



Note de lecture: 41% des personnes âgées de 60 ans et plus déclarent que la prévention et la guérison des maladies infectieuses émergentes est l'objectif qu'ils souhaitent voir atteint grâce à la recherche scientifique. Un score significativement supérieur à l'ensemble (29%).

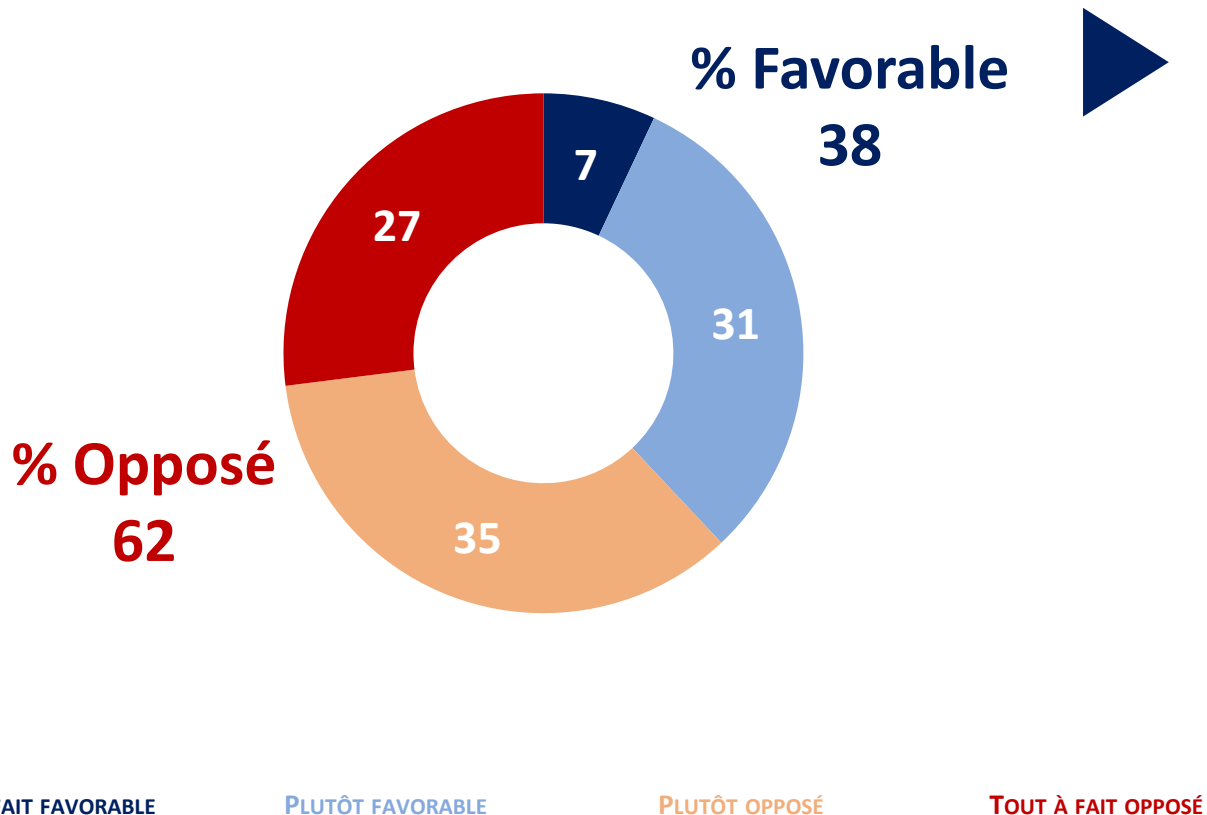


2

L'AVIS DES FRANÇAIS SUR LE RECOURS AUX ANIMAUX À DES FINS SCIENTIFIQUES

Sur le principe de l'utilisation d'animaux à des fins scientifiques : les 2/3 des Français se déclarent défavorables à l'utilisation des animaux pour la recherche scientifique.

Q : Et pour la recherche scientifique, diriez-vous que vous êtes aujourd'hui favorable ou opposé à l'utilisation des animaux ?

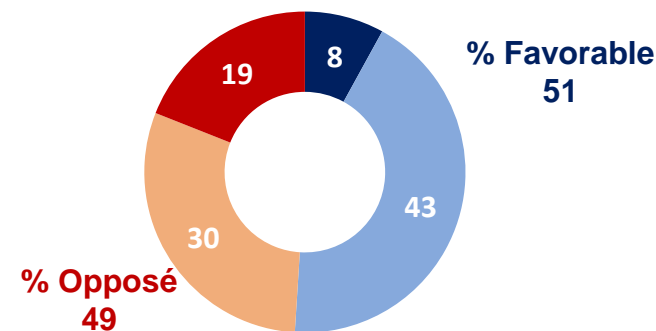


Profils significatifs

- Femmes : 29 / Hommes : 49
- Bac+5 ou plus: 55
- Ceux qui font confiance aux chercheurs pour utiliser les méthodes alternatives dès que possible : 46
- Ceux qui ne leur font pas confiance pour utiliser les méthodes alternatives dès que possible : 19
- Déclarent connaître les modalités liés au recours aux animaux (règlementation, condition d'élevage...): 79
- Déclarent ne connaître aucune de ces modalités : 29

Rappel 2015 à titre indicatif

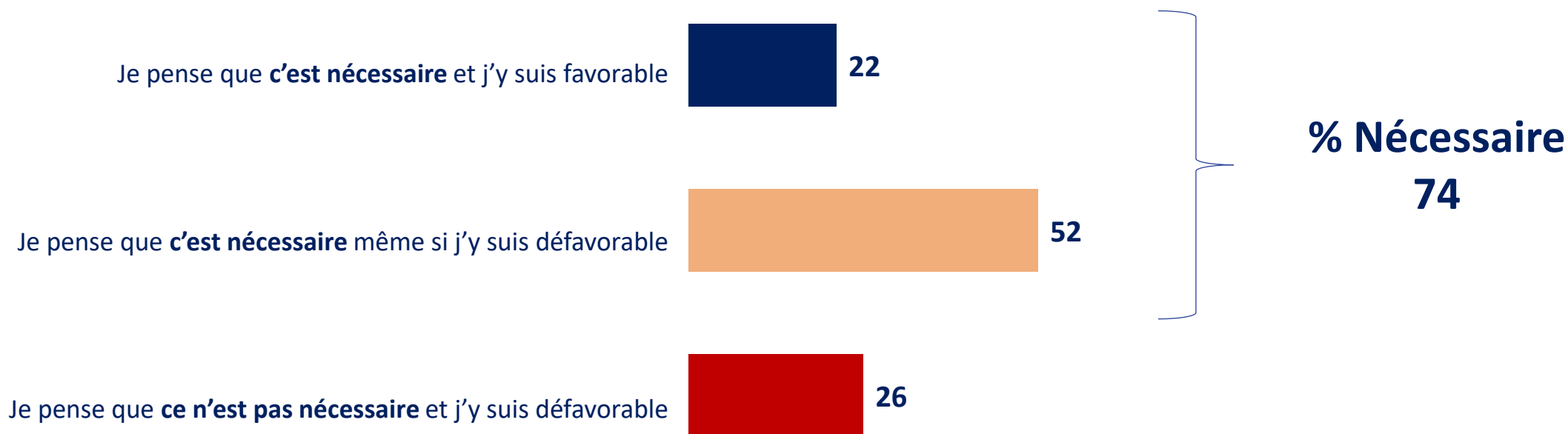
Diriez-vous que vous êtes aujourd'hui favorable ou opposé au recours à l'expérimentation animale à des fins de recherche scientifique et médicale ?



Base : Ensemble de l'échantillon,
N = 1000

Si les Français sont défavorables au principe de l'utilisation des animaux pour la recherche scientifique, la nécessité d'y recourir recueille l'assentiment de plus de 7 Français sur 10.

Q : Et plus précisément, que pensez-vous du recours aux animaux à des fins de recherche scientifique et médicale dans le domaine de la biologie et de la santé ?



Base : Ensemble de l'échantillon,
N = 1000



Note de lecture: 30% des hommes déclarent que le recours aux animaux à des fins de recherche scientifique est nécessaire et qu'ils y sont favorables. Un score significativement supérieur à l'ensemble (22%).

Pour faire progresser la recherche, notamment dans le domaine de la santé, les Français sont très majoritairement favorables à l'utilisation des animaux : près d'1 sur 4 est toutefois opposé à toute forme d'utilisation animale.

Q : De laquelle des opinions suivantes vous sentez-vous le plus proche en ce qui concerne le recours à des animaux à des fins de recherche scientifique dans le domaine de la biologie et de la santé ?

Il faut l'autoriser pour faire avancer la recherche en général dans tous les domaines (la biologie, la santé, les conditions d'élevage...)



Il ne faut l'autoriser que pour faire avancer la recherche sur des traitements et des médicaments



Il faut l'interdire totalement pour toute forme de recherche quelle qu'elle soit



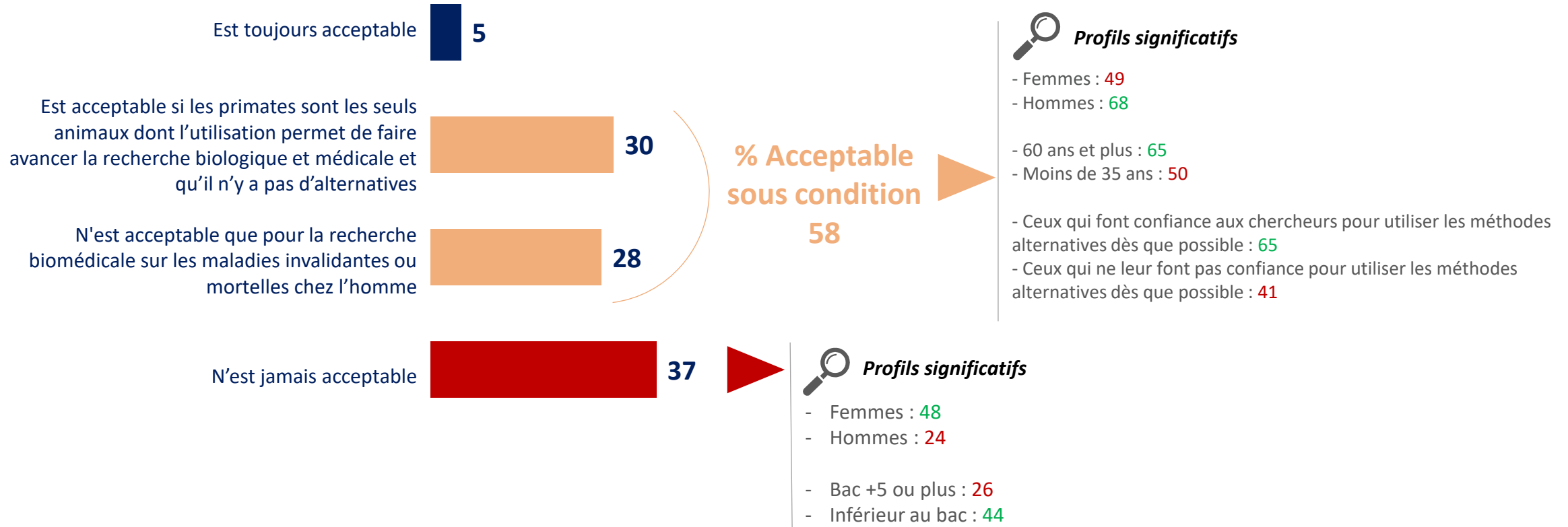
**% Il faut l'autoriser
75**



Base : Ensemble de l'échantillon,
N = 1000

Par ailleurs, plus de 6 français sur 10 trouvent acceptable l'utilisation des primates à des fins scientifiques ou médicales, pour peu que leur recours soit la seule solution envisageable et que pour des maladies graves pour l'homme.

Q : Vous diriez que l'utilisation des primates (hormis les grands singes de type chimpanzés, gorilles...) à des fins scientifiques ou médicales ...

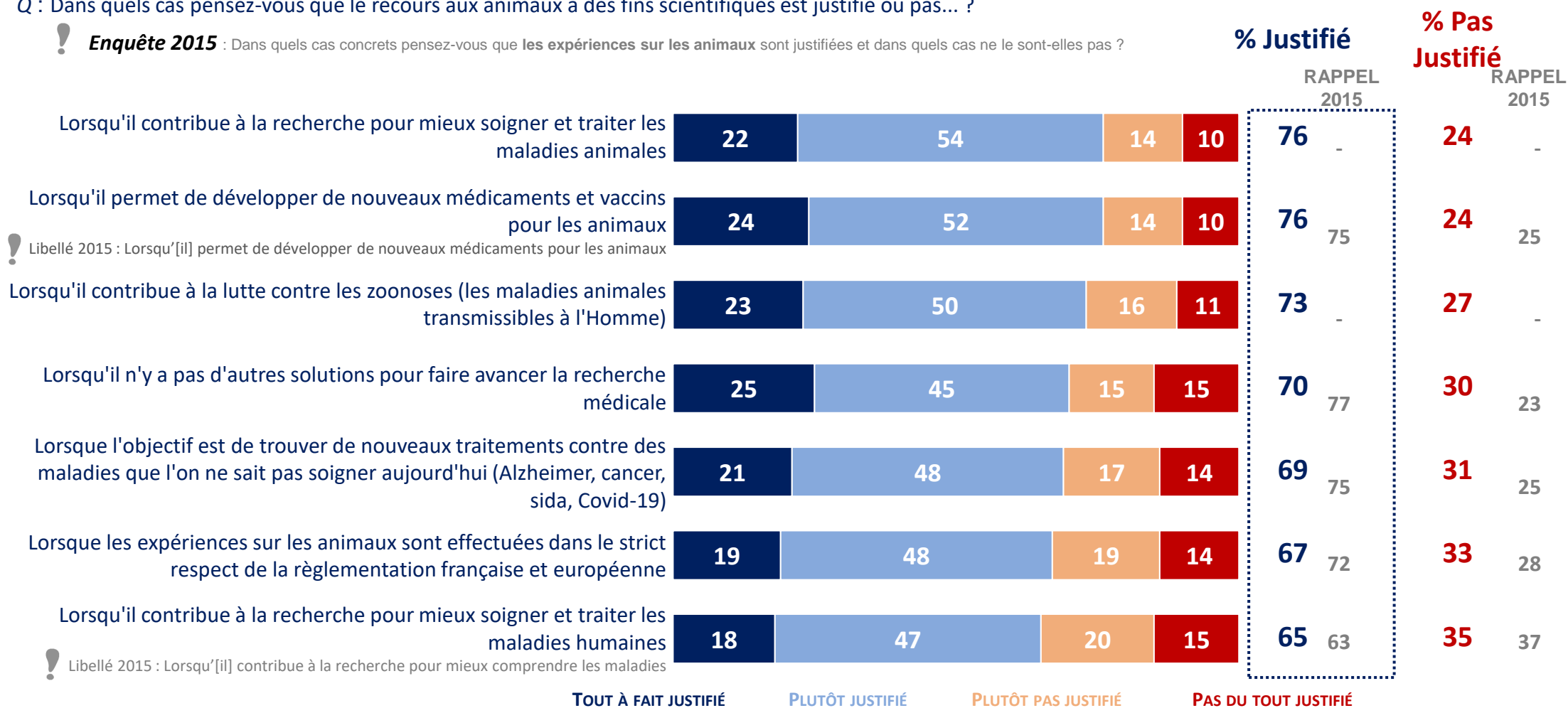


Base : Ensemble de l'échantillon,
N = 1000

Dans le détail, de nombreux cas justifieraient le recours aux animaux à des fins scientifiques: en priorité pour la santé animale et lorsqu'il n'existe pas d'autres solutions pour faire avancer la recherche médicale. 1/2

Q : Dans quels cas pensez-vous que le recours aux animaux à des fins scientifiques est justifié ou pas... ?

! **Enquête 2015** : Dans quels cas concrets pensez-vous que les expériences sur les animaux sont justifiées et dans quels cas ne le sont-elles pas ?



Base : Ensemble de l'échantillon,
N = 1000

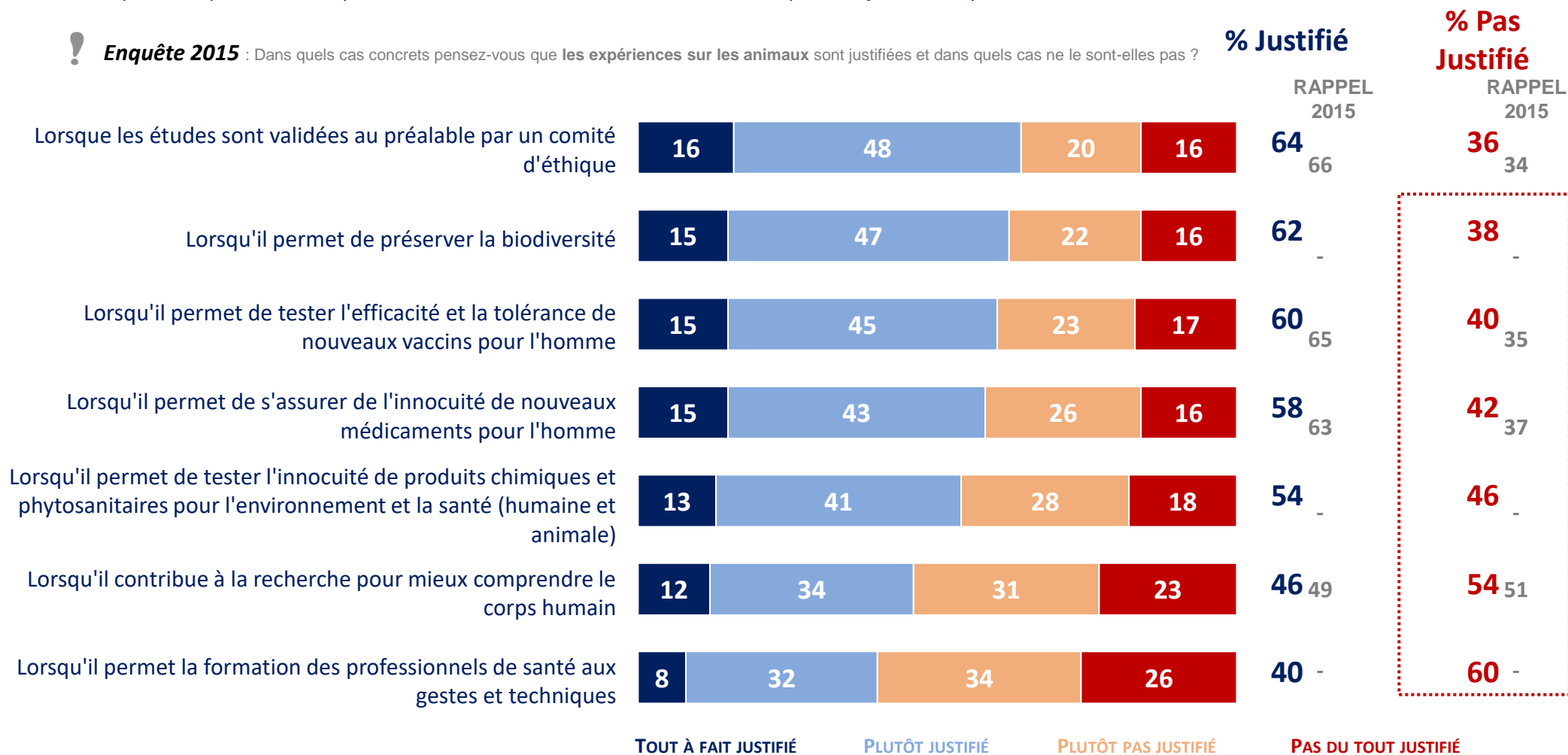
! Les rappels 2015 sont présentés à titre informatif: les modalités ont changé ainsi que les items.



Les fins scientifiques sont moins justifiées lorsqu'elles concernent des enjeux qui sont moins liés à la mise au point de nouveaux traitements. 2/2

Q : Dans quels cas pensez-vous que le recours aux animaux à des fins scientifiques est justifié ou pas... ?

! **Enquête 2015** : Dans quels cas concrets pensez-vous que les expériences sur les animaux sont justifiées et dans quels cas ne le sont-elles pas ?



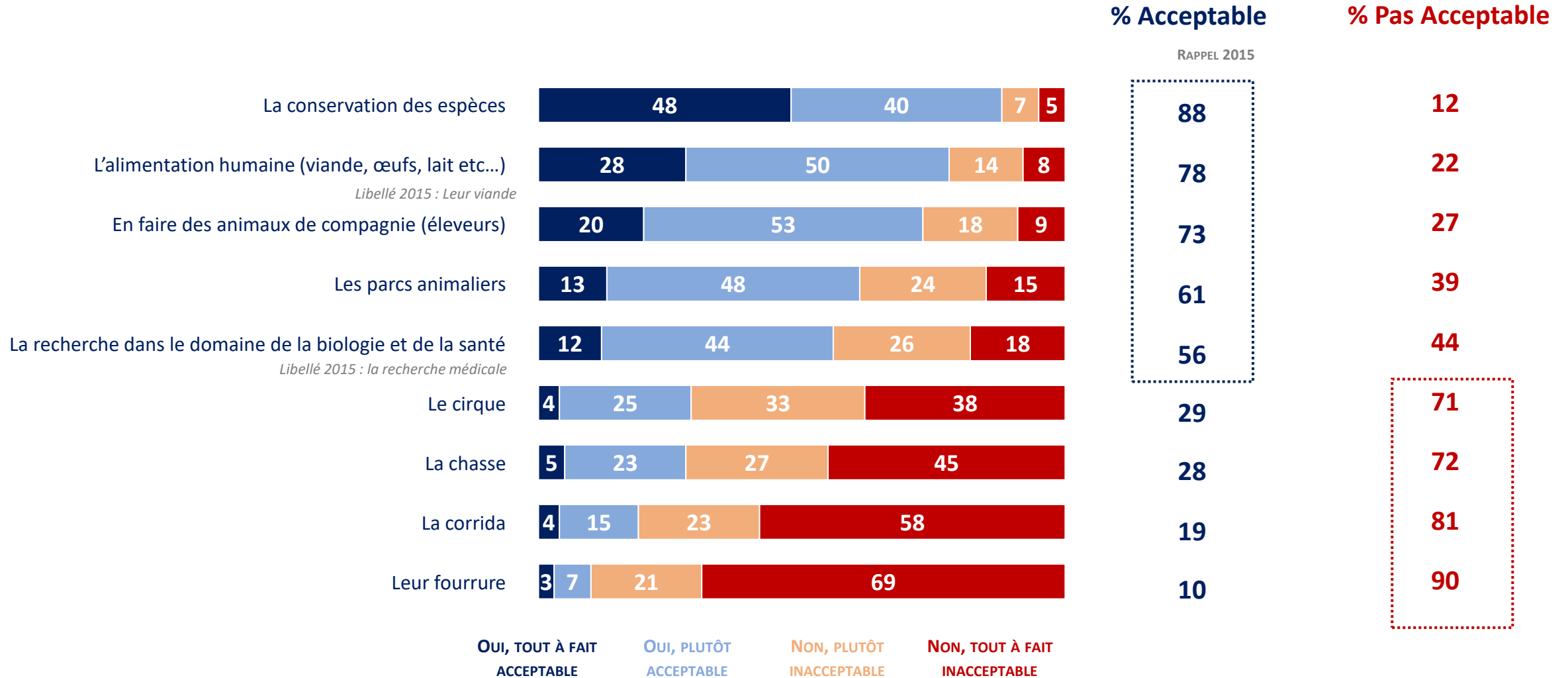
Base : Ensemble de l'échantillon, N = 1000

! Les rappels 2015 sont présentés à titre informatif: les modalités ont changé ainsi que les items.



Les Français sont massivement opposés à ce qu'on élève des animaux pour les utiliser pour le cirque, la chasse, la corrida et l'utilisation de leur fourrure.

Q: Trouvez-vous acceptable d'élever des animaux pour ... ?



Base : Ensemble de l'échantillon,
N = 1000



Dans les faits, les Français en savent peu sur les structures encadrant l'utilisation d'animaux à des fins scientifiques et sur la réglementation existante.

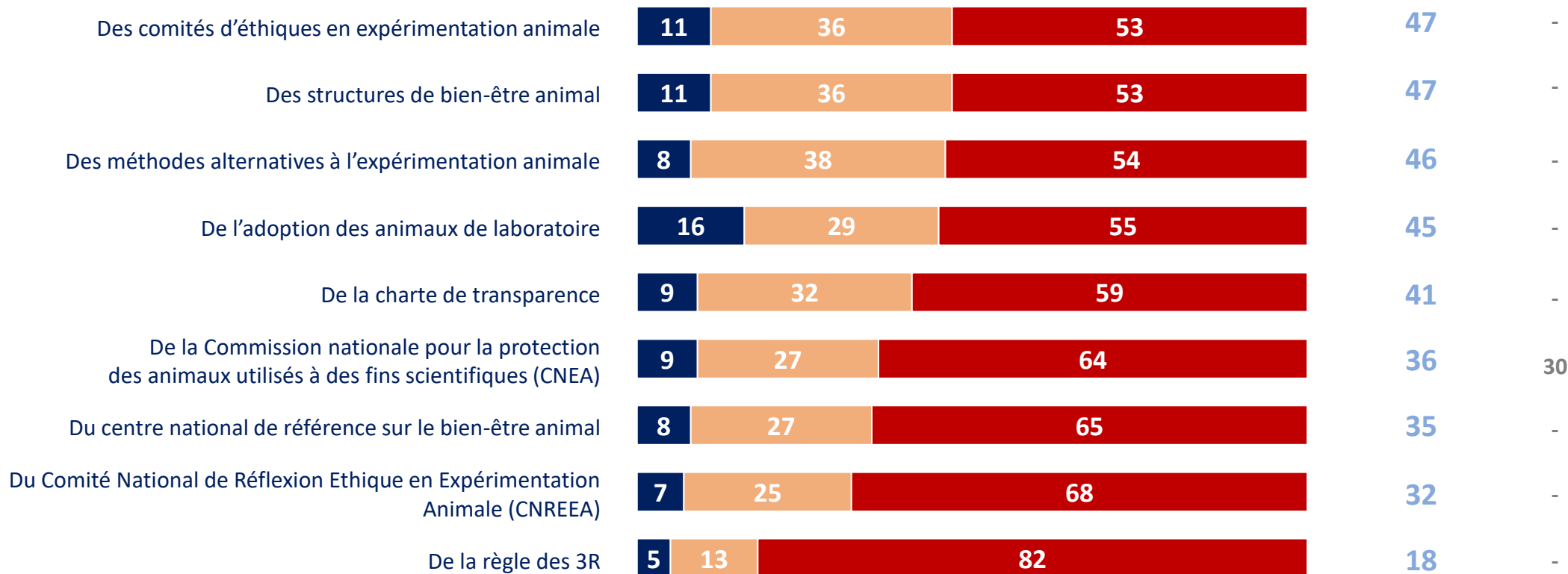
Q5 : Avez-vous déjà entendu parler ?

30% déclarent connaître au moins une de ces structures ou réglementations

Moins de 24 ans : 51 / 60 ans et + : 23

Inférieur au bac: 22 / Bac+5 ou plus: 42

% Oui RAPPEL 2015



Base : Ensemble de l'échantillon, N = 1000

OUI ET VOUS VOYEZ PRÉCISÉMENT DE QUOI IL S'AGIT

OUI, MAIS VOUS NE VOYEZ PAS VRAIMENT DE QUOI IL S'AGIT

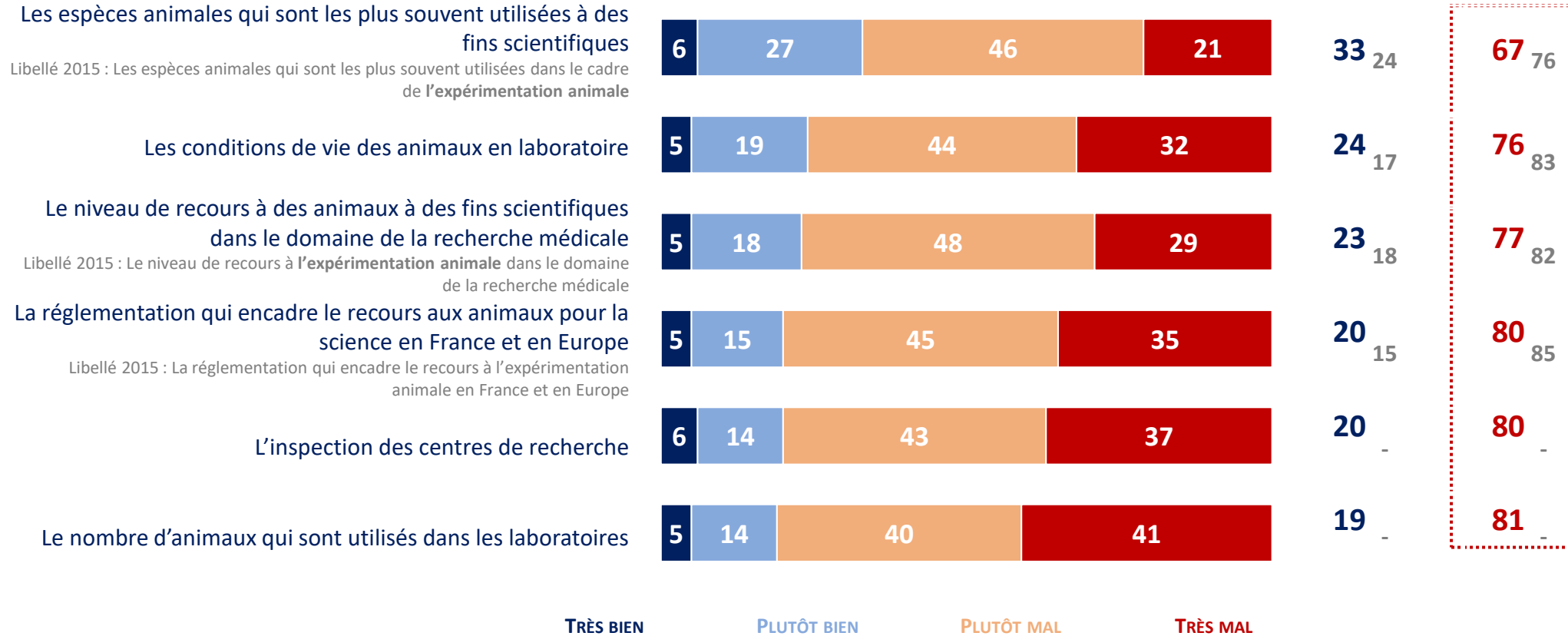
NON, VOUS N'EN AVEZ JAMAIS ENTENDU PARLER



Dans leur grande majorité, les Français avouent en savoir peu sur les modalités et les conditions d'utilisation des animaux à des fins scientifiques.

Q4 : Vous personnellement, avez-vous le sentiment de très bien, plutôt bien, plutôt mal ou très mal connaître... ?

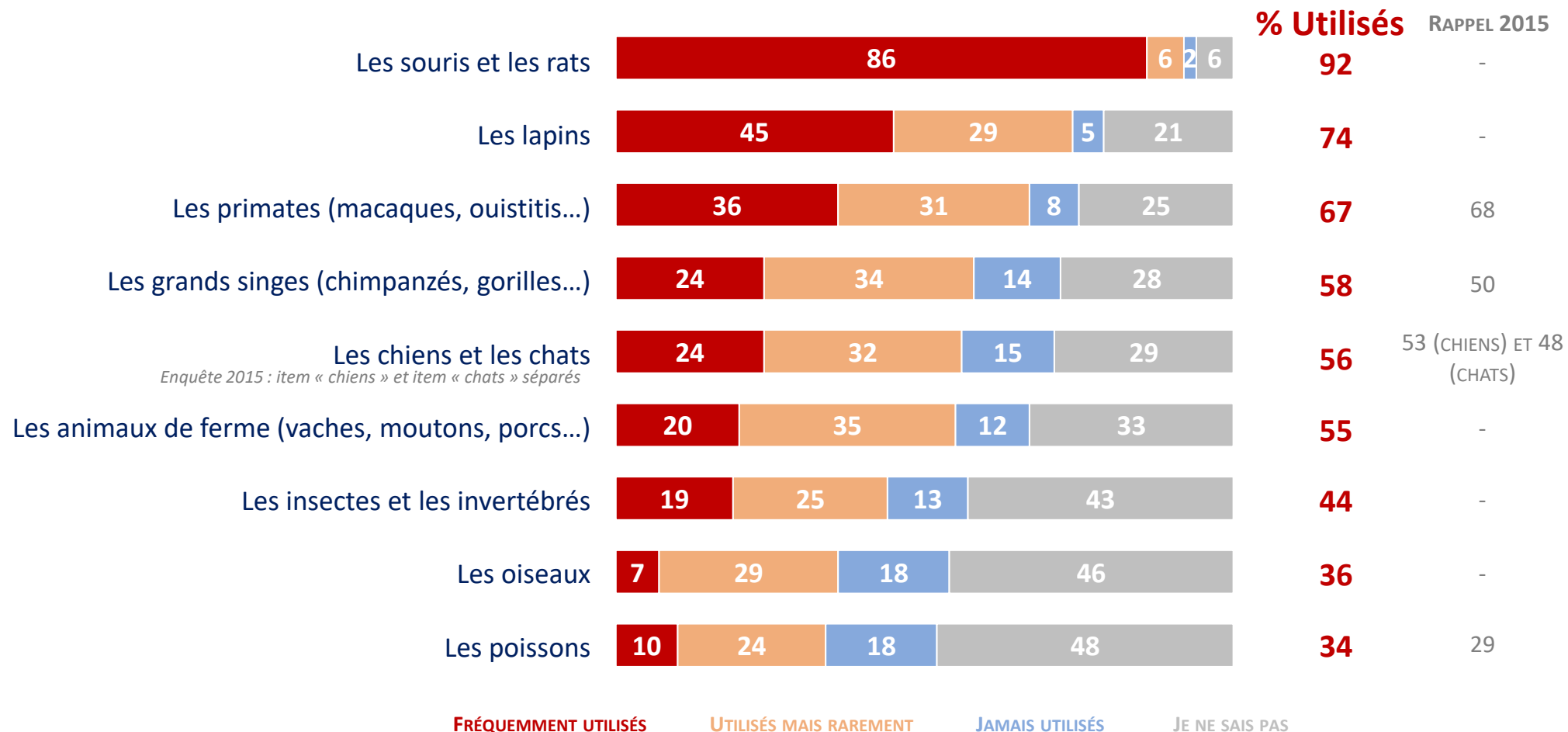
% Ont le sentiment de mal connaître l'ensemble de ces modalités : 56



Base : Ensemble de l'échantillon, N = 1000

Sur les espèces animales utilisées, les connaissances des Français sont aussi très modérées.

Q7 : Pour chacun des animaux suivants, dites s'ils sont fréquemment, rarement ou jamais utilisés en France à des fins scientifiques ?



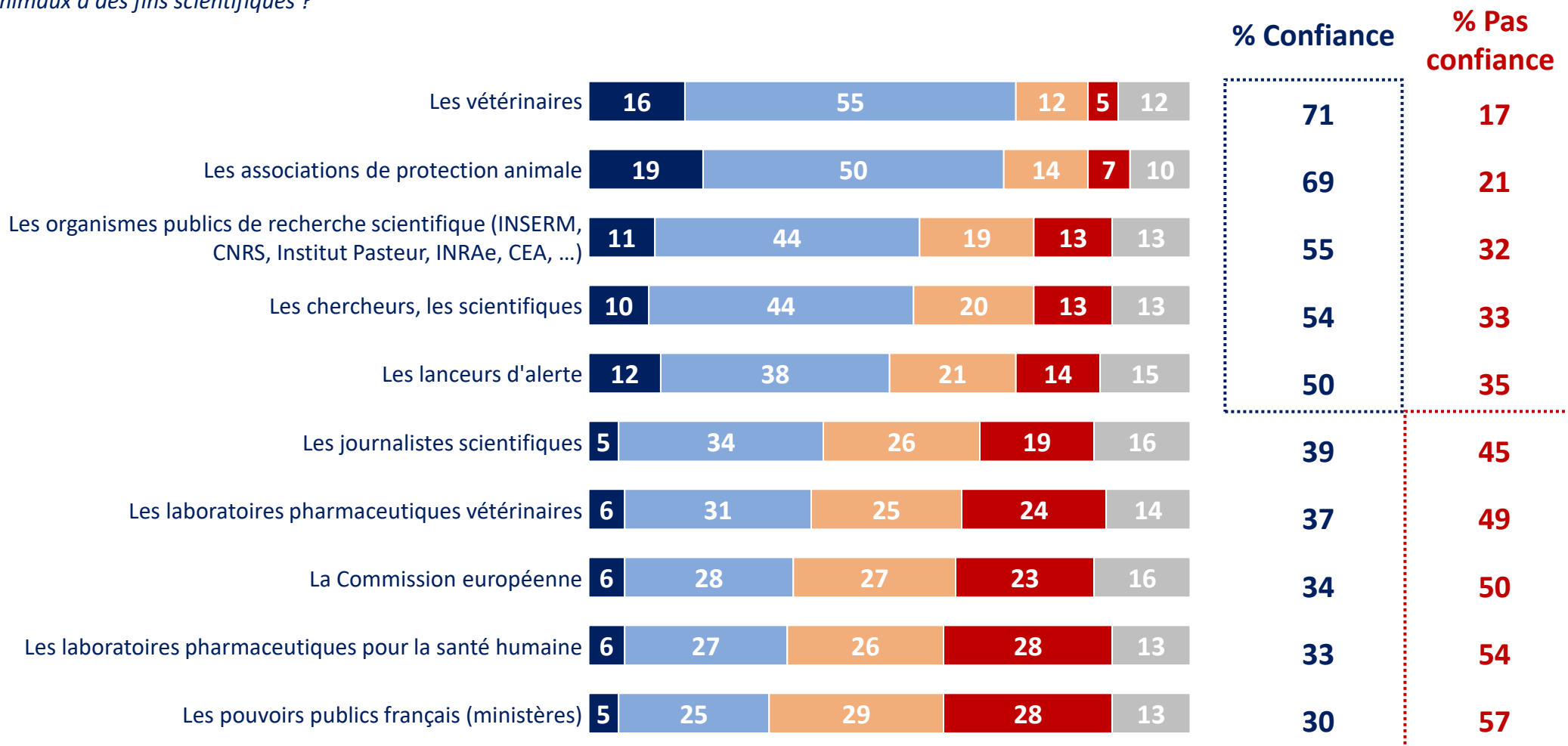
Base : Ensemble de l'échantillon,
N = 1000

! En raison de changements dans les items, la comparaison avec l'enquête 2015 n'est possible que pour 4 items



Un certain nombre d'acteurs recueillent un niveau de confiance très majoritaire pour délivrer une information objective sur le recours aux animaux à des fins scientifiques : les vétér.

Q : Pour chacun des acteurs suivants, dites si vous lui faites tout à fait, plutôt, plutôt pas ou pas du tout confiance pour vous informer de façon neutre et objective sur le recours aux animaux à des fins scientifiques ?



Base : Ensemble de l'échantillon, N = 1000

TOUT À FAIT
CONFIANCE

PLUTÔT
CONFIANCE

PLUTÔT PAS
CONFIANCE

PAS CONFIANCE
DU TOUT

JE NE SAIS
VRAIMENT PAS

! Les modalités et les items ayant été modifiés, la comparaison avec l'enquête 2015 n'est pas possible

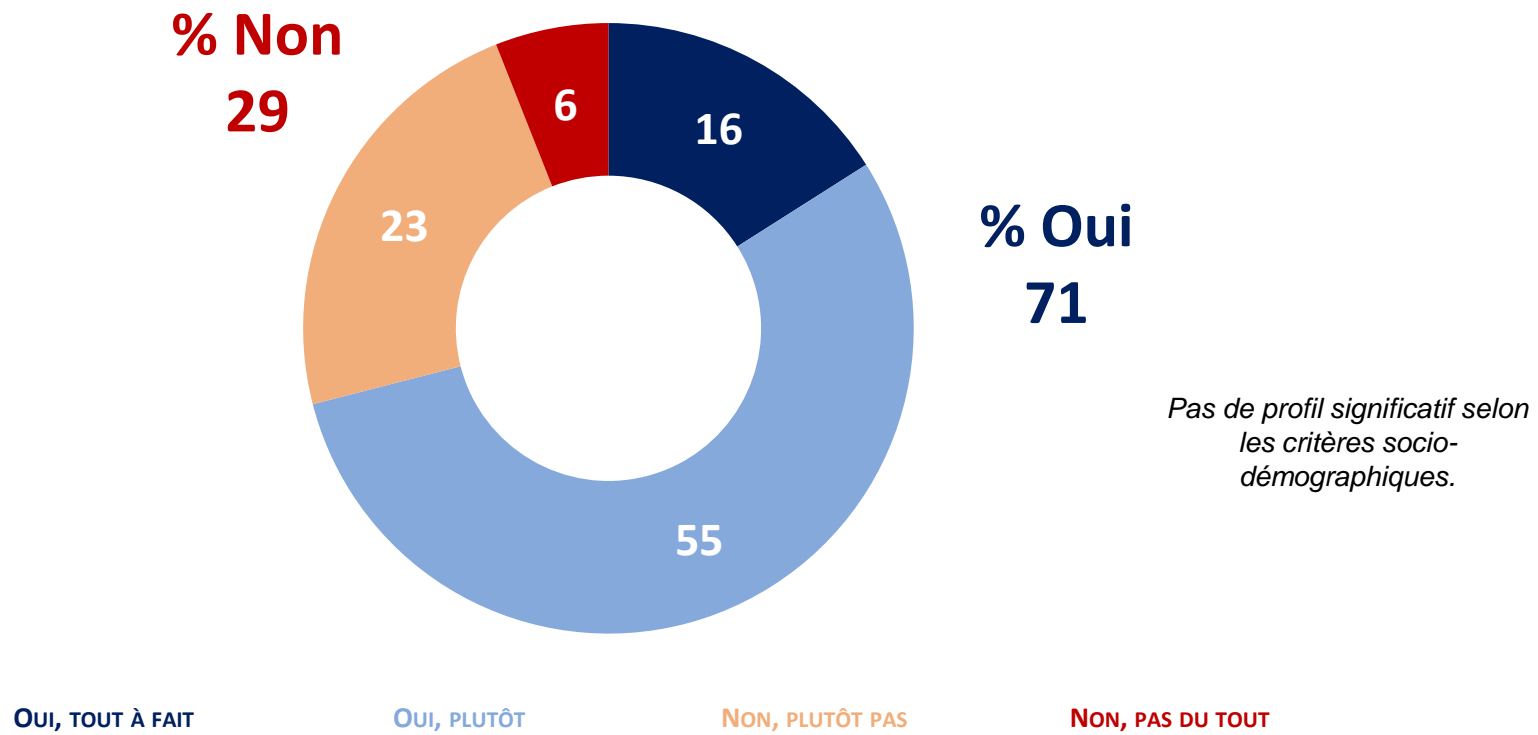


3

L'AVIS DES FRANÇAIS SUR LES MÉTHODES ALTERNATIVES À L'EXPERIMENTATION ANIMALE

Près des ¾ des Français déclarent faire confiance aux chercheurs pour utiliser chaque fois qu'il est possible des méthodes alternatives qui ne font pas appel à l'utilisation des animaux.

Q : Faîtes-vous confiance aux chercheurs dans les domaines de la biologie et de la santé pour utiliser chaque fois que cela est possible des méthodes alternatives qui ne font pas appel à l'utilisation des animaux ?



Base : Ensemble de l'échantillon,
N = 1000

Les deux raisons qui justifient principalement le recours aux animaux selon les Français : ils sont irremplaçables pour certaines études et l'impossibilité de recourir à des méthodes alternatives.

Q: Quelles sont les **2 principales raisons** pour lesquelles les scientifiques ont recours aux animaux dans leurs recherches ?
En 1^{er} ? en 2^{ème} ?

■ EN PREMIER
■ AU TOTAL

Parce que c'est une méthode irremplaçable pour certaines études
(besoin du vivant)



Parce qu'il n'y a pas assez de méthodes alternatives
(sans utilisation d'animaux)



Parce c'est la méthode la plus prédictive et efficace



Parce que c'est la méthode la moins chère



Parce que c'est une obligation réglementaire

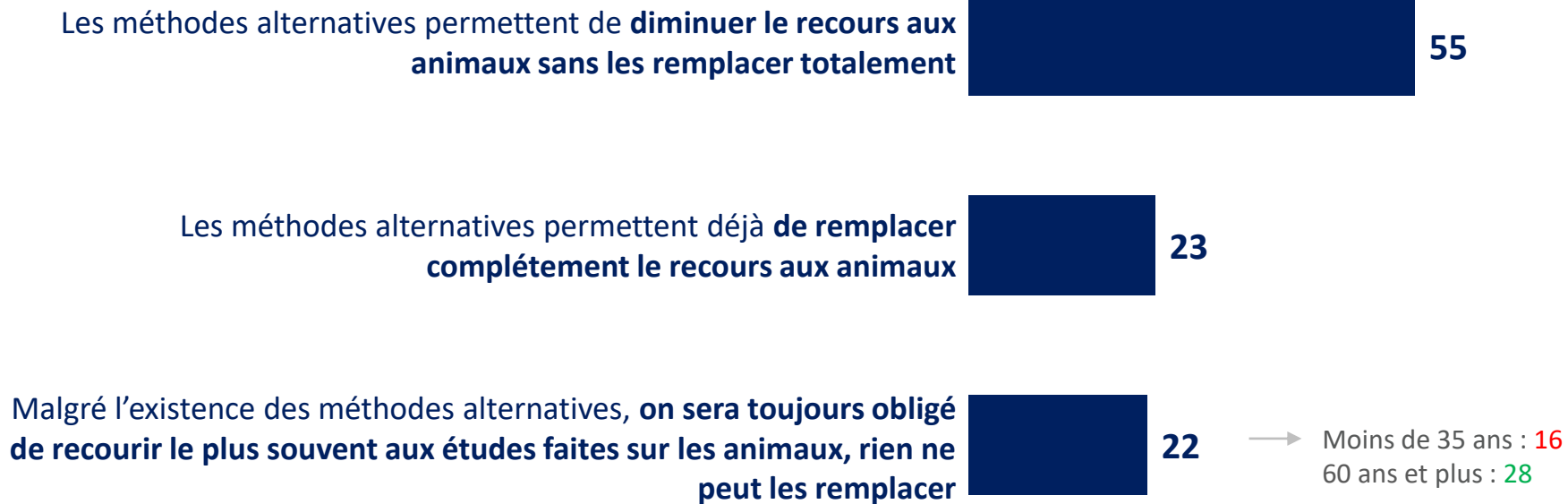


Base : Ensemble de l'échantillon,
N = 1000

Total supérieur à 100, **deux** réponses possibles

Plus de la moitié des Français déclarent que les méthodes alternatives permettent de diminuer le recours aux animaux sans les remplacer totalement.

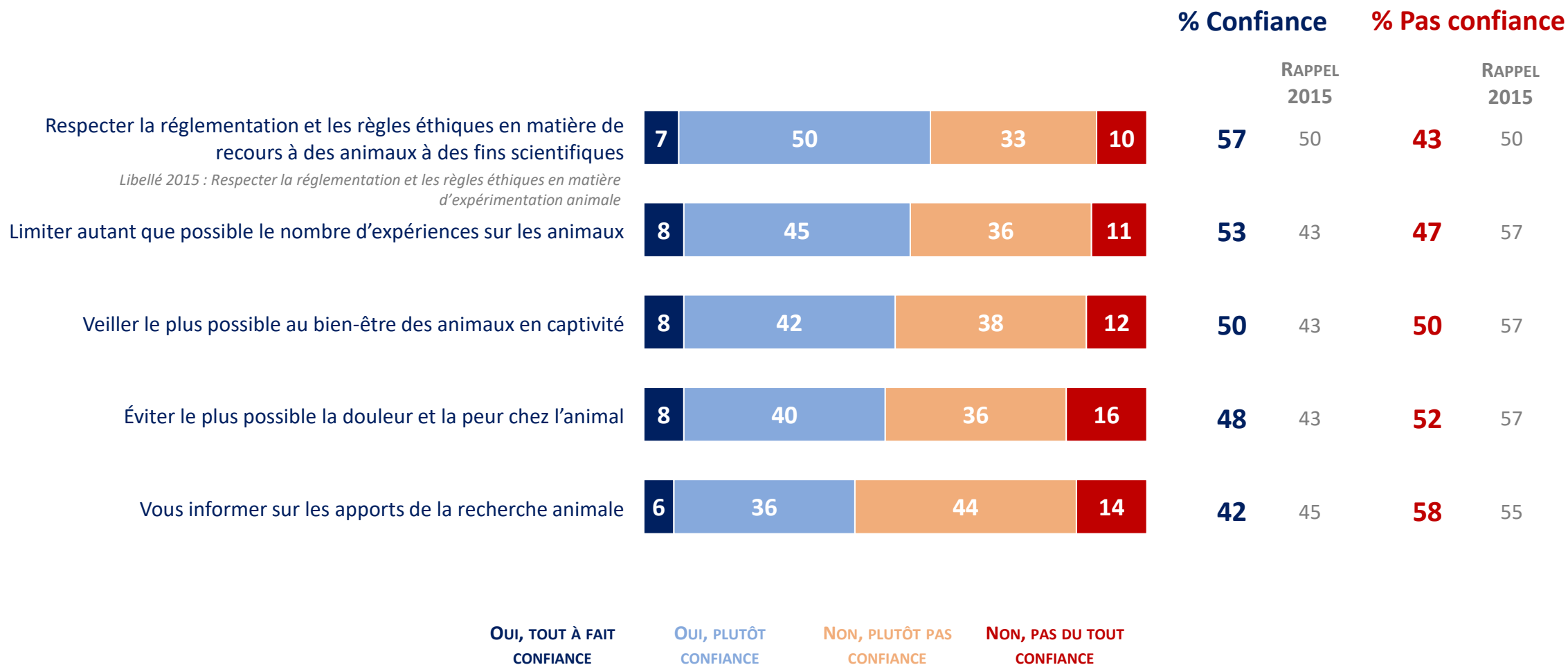
Q : Nous allons parler des méthodes alternatives de recherche scientifique dans le domaine de la biologie et de la santé, c'est-à-dire des méthodes qui ne font pas appel à l'utilisation d'animaux. De laquelle des propositions suivantes vous sentez-vous le plus proche ?



Base : Ensemble de l'échantillon,
N = 1000

La majorité des Français reste toutefois méfiante à l'égard des informations sur les apports de la recherche animale mais aussi de la capacité des scientifiques à éviter la douleur aux animaux ou à leur assurer un réel bien-être en captivité.

Q: Faites-vous confiance ou pas aux scientifiques qui utilisent des animaux pour leurs recherches scientifiques pour faire les choses suivantes ?



Base : Ensemble de l'échantillon



Rappels à interpréter avec précaution pour le premier, en raison de la modification du libellé

ANNEXES



NOS ENGAGEMENTS

Codes professionnels, certification qualité, conservation et protection des données

Ipsos est membre des organismes professionnels français et européens des études de Marché et d'Opinion suivants :

- **SYNTEC** (www.syntec-etudes.com), Syndicat professionnel des sociétés d'études de marché en France
- **ESOMAR** (www.esomar.org), European Society for Opinion and Market Research,

Ipsos France s'engage à appliquer **le code ICC/ESOMAR** des études de Marché et d'Opinion. Ce code définit les règles déontologiques des professionnels des études de marché et établit les mesures de protection dont bénéficient les personnes interrogées.

Ipsos France s'engage à respecter les lois applicables. Ipsos a désigné un Data Protection Officer et a mis place un plan de conformité au Règlement Général sur la Protection des Données (Règlement (UE) 2016/679). Pour plus d'information sur notre politique en matière de protection des données personnelles : <https://www.ipsos.com/fr-fr/confidentialite-et-protection-des-donnees-personnelles>

La durée de conservation des données personnelles des personnes interviewées dans le cadre d'une étude est, à moins d'un engagement contractuel spécifique :



- de 12 mois suivant la date de fin d'une étude Ad Hoc
- de 36 mois suivant la date de fin de chaque vague d'une étude récurrente

Ipsos France est certifiée **ISO 20252 : Market Research par AFNOR Certification**



- Ce document est élaboré dans le respect de ces codes et normes internationales. Les éléments techniques relatifs à l'étude sont présents dans le descriptif de la méthodologie ou dans la fiche technique du rapport d'étude.
- Cette étude a été réalisée dans le respect de ces codes et normes internationales

FIABILITÉ DES RÉSULTATS

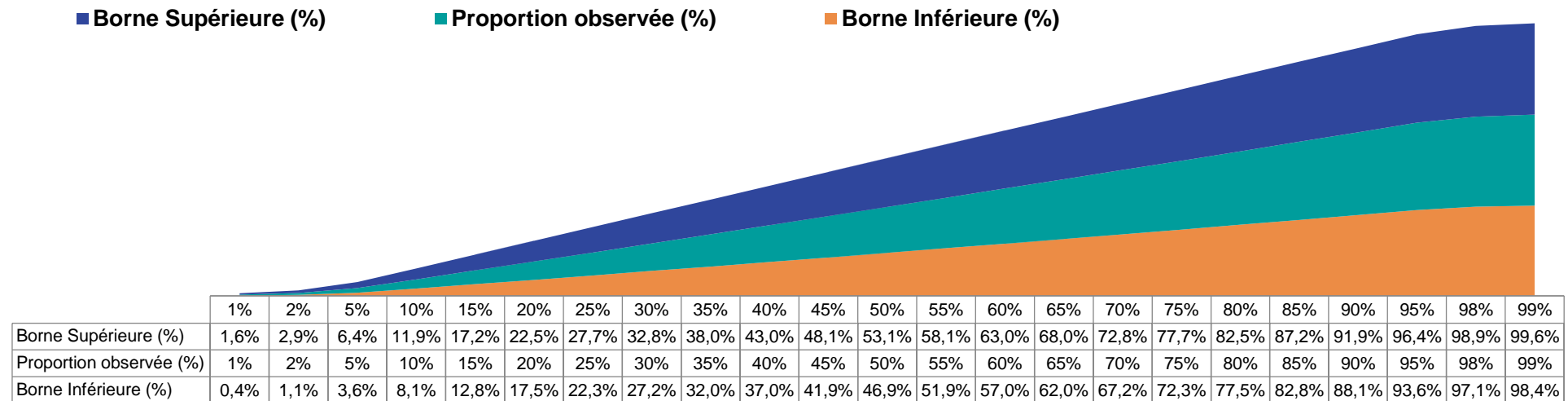


Feuille de calcul

En l'occurrence s'agissant de cette étude :

- Intervalle de confiance : **95%**
- Taille d'échantillon : **1000**

Les proportions observées sont comprises entre :



FICHE TECHNIQUE

Étude CAWI



ÉCHANTILLON

- **Population cible** : Hommes/femmes âgés de 16 ans et plus.
- **Tirage de l'échantillon** : échantillon constitué par tirage aléatoire dans la base des panélistes éligibles pour l'étude.
- **Critères et sources de représentativité** : sexe, âge, régions, CSP, agglomération (données INSEE)



COLLECTE DE DONNÉES

- **Dates de terrain** : du 29 septembre au 1^{er} octobre 2021
- **Taille de l'échantillon final** : 1000 répondants, âgés de 16 ans et plus.
- **Mode de recueil** : Recueil On line
- **Type d'incentive** : Programme de fidélisation avec système de récompense par cumul de points pour les panélistes
- **Méthodes de contrôle de la qualité des réponses**: surveillance des comportements de réponse des panélistes (Repérage des réponses trop rapides ou négligées (cochées en ligne droite ou zig zag par exemple)
- Contrôle de l'IP et cohérence des données démographiques.



TRAITEMENTS DES DONNÉES

- Echantillon pondéré suivant la méthode de Rim Weighting.
- Critères de pondération : sexe , âge, régions, CSP, agglomération

FIABILITÉ DES RÉSULTATS : ÉTUDES AUTO-ADMINISTRÉES ONLINE

La fiabilité globale d'une enquête est le résultat du contrôle de toutes les composantes d'erreurs, c'est pourquoi Ipsos impose des contrôles et des procédures strictes à toutes les phases d'une étude.

EN AMONT DU RECUEIL

- **Echantillon** : structure et représentativité
- **Questionnaire** : le questionnaire est rédigé en suivant une norme de rédaction comprenant 12 standards obligatoires. Il est relu et validé par un niveau senior puis envoyé au client pour validation finale. La programmation (ou script du questionnaire) est testée par au moins 2 personnes puis validée.

LORS DU RECUEIL

- **Échantillonnage** : Ipsos impose des règles d'exploitation très strictes de ses bases de tirages afin de maximiser le caractère aléatoire de la sélection de l'échantillon: tirage aléatoire, taux de sollicitation, taux de participation, abandon en cours, hors cible...

- **Suivi du terrain** : La collecte est suivie et contrôlée (lien exclusif ou contrôle de l'adresse IP, pénétration, durée d'interview, cohérence des réponses, suivi du comportement du panéliste, taux de participation, nombre de relances,...).

EN AVAL DU RECUEIL

- Les résultats sont analysés en respectant les méthodes d'analyses statistiques (intervalle de confiance versus taille d'échantillon, tests de significativité). Les premiers résultats sont systématiquement contrôlés versus les résultats bruts issus de la collecte. La cohérence des résultats est aussi contrôlée (notamment les résultats observés versus les sources de comparaison en notre possession).
- Dans le cas d'une pondération de l'échantillon (méthode de calage sur marges), celle-ci est contrôlée par les équipes de traitement (DP) puis validée par les équipes études.

FICHE TECHNIQUE

Organisation (Étude sur panel online)



LES ACTIVITÉS CONDUITES OU COORDONNÉES PAR LES ÉQUIPES IPSOS EN FRANCE

- Design et méthodologie
- Elaboration du questionnaire / validation du scripting
- Coordination de la collecte
- Traitement des données
- Validation des analyses statistiques
- Elaboration du rapport d'étude
- Conception de la présentation des résultats
- Mise en forme des résultats
- Présentation orale
- Analyses et synthèse



LES ACTIVITÉS CONFIÉES À NOS PARTENAIRES RÉFÉRENCÉS

- Scripting
- Echantillonnage
- Emailing
- Collecte des données

LE MATÉRIEL D'ÉTUDE LE QUESTIONNAIRE



Questionnaire

À PROPOS D' IPSOS

Ipsos is the world's third largest market research company, present in 90 markets and employing more than 18,000 people.

Our passionately curious research professionals, analysts and scientists have built unique multi-specialist capabilities that provide true understanding and powerful insights into the actions, opinions and motivations of citizens, consumers, patients, customers or employees. We serve more than 5000 clients across the world with 75 business solutions.

Founded in France in 1975, Ipsos is listed on the Euronext Paris since July 1st, 1999. The company is part of the SBF 120 and the Mid-60 index and is eligible for the Deferred Settlement Service (SRD).

ISIN code FR0000073298, Reuters ISOS.PA, Bloomberg IPS:FP
www.ipsos.com

GAME CHANGERS

In our world of rapid change, the need of reliable information to make confident decisions has never been greater.

At Ipsos we believe our clients need more than a data supplier, they need a partner who can produce accurate and relevant information and turn it into actionable truth.

This is why our passionately curious experts not only provide the most precise measurement, but shape it to provide True Understanding of Society, Markets and People.

To do this we use the best of science, technology and know-how and apply the principles of security, simplicity, speed and substance to everything we do.

So that our clients can act faster, smarter and bolder. Ultimately, success comes down to a simple truth:
You act better when you are sure.